



# دليل الكليات لاختبارات القدرات 2024

أ.د/ السيد قنديل  
رئيس اللجنة العليا للقدرات

أ.م.د/ عاشور عمري  
مدير مركز الخدمات المعرفية والالكترونية

أ/ شيماء محمد عبد الحليم  
مدير عام شؤون التعليم والطلاب



## كلمة أمين المجلس الأعلى للجامعات

تدرك القيادة السياسية المصرية أن التعليم هو الركيزة الأساسية لتحقيق نهضة اجتماعية واقتصادية شاملة، وخلق جيل واعٍ وقادر على النهوض بمستقبل هذا الوطن، والدول الطموحة هي تلك التي تضع قضية النهوض بالتعليم – وبخاصة التعليم العالي- على أولويات برامجها وسياساتها، وخطة تطوير التعليم في مصر استهدفت تغيير المنظومة بأكملها وربطها بسوق العمل وريادة الأعمال، واستحداث تخصصات جديدة لتلبية احتياجات سوق العمل المصري والعربي والعالمي؛ لتتحول منظومة التعليم العالي والبحث العلمي من التعليم التقليدي إلى إكساب الطلاب مهارات تطبيقية وحياتية تساعد في تشكيل بنيانهم الفكري، وسلوكهم الحضاري، وتنمية مواهبهم ومهاراتهم من أجل تحقيق رؤية مصر ٢٠٣٠، للتنمية المستدامة التي تعتمد على الإبداع والابتكار لمواكبة التطورات الحضارية الآنية والمستقبلية.

ومن هذا المنطلق، تعد اختبارات القدرات من الآليات الأساسية التي تستخدم في اكتشاف المواهب الأكاديمية والمهارية للطلاب في مرحلة التعليم الجامعي، حيث تستهدف هذه الاختبارات قياس مدى استعداد الطالب للالتحاق بالتخصصات المناسبة لقدراته واستعداداته، كما أنها تساعد في اكتشاف قدرات الطلاب العلمية، والعملية، والرياضية، والقدرات الإبداعية بصفة عامة؛ مما يساعد على توجيههم نحو الاختصاصات الأكاديمية والمهنية التي تتناسب وطبيعة مواهبهم وقدراتهم، كما يمكن استخدام نتائج هذه الاختبارات في تحديد البرامج التعليمية، والأنشطة الأكاديمية التي يحتاجها الطلاب لتطوير قدراتهم الأكاديمية، ومهاراتهم العملية.

وفي هذا الإطار، يحرص المجلس الأعلى للجامعات على تحقيق الأهداف المرجوة من اختبارات القدرات، والحرص – كذلك- على جعل هذه الاختبارات عادلة وموضوعية، وتعتمد على أسس علمية، بحيث يتم تقييم قدرات الطلاب ومواهبهم وملكاتهم الإبداعية بشكل مستمر وفعال، من أجل الارتقاء بالوطن والمواطن المصري.

وفق الله الجميع لرفعة شأن وطننا الحبيب مصر قيادةً وشعباً

والله من وراء القصد،،،

أ.د/ مصطفى رفعت

أمين المجلس الأعلى للجامعات

## محتويات دليل الكليات

٣	الإرشادات العامة
١١	كليات الفنون الجميلة (تخصص فنون)
١٣	كليات الفنون الجميلة (تخصص عمارة)
١٥	كليات الفنون التطبيقية
١٧	كليات التربية الفنية
٢٠	كلية التربية الموسيقية
٢٥	التربية الرياضية
٢٩	الجدول المعياري للاختبارات الرياضية

## الإرشادات العامة

### أولاً: دور الجامعة أثناء تنفيذ اختبارات القدرات بالكليات

١. متابعة الكليات في توفير أماكن واسعة تسع الطلاب المتقدمين.
٢. دعم الجامعة للكليات التي تتطلب اختبارات قدرات بالموارد البشرية اللازمة من كليات أخرى إذا تطلبت الحاجة إلى ذلك.
٣. توفير الدعم المادي المناسب للكليات لشراء جميع مستلزمات اختبارات القدرات من أوراق للطباعة وأوراق للرسم بالأحجام المطلوبة للاختبار وغير ذلك من متطلبات.
٤. تشكيل لجان متابعة داخلية يرأسها نائب رئيس الجامعة لشئون التعليم والطلاب لمتابعة سير اختبارات القدرات وضمان تطبيق كافة إجراءات الوقاية المطلوبة أثناء تنفيذ اختبارات القدرات، مع المتابعة اليومية لتلك اللجان على جميع الكليات التي يتم إجراء اختبارات قدرات بها.
٥. استلام نائب رئيس الجامعة لشئون التعليم والطلاب نتائج اختبارات القدرات يومياً موقعة من عميد الكلية ورؤساء لجان الكنترول ومطابقتها مع الأعداد التي تم رفعها فعلياً على موقع التنسيق.
٦. تثبيت إعلان خاص لطلاب القدرات بمختلف التخصصات على موقع الجامعة الإلكتروني يوضح جميع تعليمات إجراء الطالب لاختبار القدرات من إحضار أدوات وعدم إحضار أي وسائل تكنولوجية كالموبايل وخلافه.



## ثانياً: دور الكليات أثناء تنفيذ اختبارات القدرات بالكليات

١. ضرورة مراجعة الكلية الخطاب الصادر من مكتب التنسيق والخاص بتوجيه الطالب للكلية بذات الجامعة لإجراء اختبار القدرات والتأكد من تاريخ إجراء الاختبار في الكلية.
٢. غير مسموح نهائياً بنشر أي نتائج لاختبارات القدرات بأي وسيلة رقمية أو غير الرقمية أو إعطاء أي إفادات لأي طالب بنتيجته، والنتيجة تعلن فقط للطلاب من خلال موقع التنسيق.
٣. يمكن لإدارة الكلية تأجيل اختبار الطالب المسجل باستمرار التنسيق في حالة الضرورة القصوى، مع مراعاة مواعيد غلق مكتب التنسيق لنظام تسجيل نتيجة الطلاب.
٤. توفير جميع أوراق اختبار الرسم والتصميم وخلاف ذلك من أدوات خاصة باختبارات القدرات.
٥. يتحمل عميد ووكلاء الكلية ورئيس الكنترول مسؤولية متابعة جميع إجراءات تطبيق اختبارات القدرات التي حددتها اللجنة العليا للقدرات ويتم تسليمها رسمياً لكل عميد ورئيس كنترول.
٦. عدم السماح لأولياء الأمور بالدخول للكلية نهائياً وأن التعامل مع الطلاب فقط، مع ترك جميع متعلقات الطالب مع ولي أمره أو بالطريقة التي يراها مناسبة.
٧. عدم إجراء أي دورات تدريبية داخل الكليات والاكتفاء فقط بتطبيق اختبارات القدرات.
٨. ممنوع نهائياً تصوير الاختبار ويعتبر الطالب غير لائق في اختبارات القدرات في حالة تصوير أي اختبار أو نشره بأي وسيلة رقمية أو غير رقمية، مع ضرورة إجراء تحقيق مع مراقبي اللجنة في حالة السماح بالتصوير.
٩. يعتبر رئيس الكنترول مسؤول مسؤولية كاملة عن عدم خروج أي طالب بأي أوراق لأسئلة الاختبار وعلى كل طالب تسليم أوراق أسئلة الاختبار مدون عليها اسمه ورقم جلوسه.
١٠. درجة النجاح في اختبارات القدرات بجميع التخصصات هي ٦٠٪ من الدرجة الكلية لجميع الاختبارات.

١١. المحافظة على سرية الاختبارات بعدم فتح المظاريف الا قبل موعد بداية الاختبار بساعتين على الأكثر لتصوير الأوراق بالأعداد المطلوبة فقط.
١٢. توجيه الطلاب نحو مراجعة الموقع الرسمي للمجلس الأعلى للجامعات [www.scu.edu.eg](http://www.scu.edu.eg) ووزارة التعليم العالي والبحث العلمي لمعرفة جميع الإرشادات العامة المتاحة عن اختبارات القدرات كلاً في تخصصه.
١٣. تطبيق جميع قواعد الكنترول للبرامج الأكاديمية على اختبارات القدرات وعدم تصحيح أي أوراق في وجود اسم الطالب أو أي علامات خاصة بالطالب وتطبيق أرقام سرية لكل طالب خاصة بالكنترول.
١٤. عمداء الكليات ورؤساء الكنترول مسئولين مسئولية كاملة عن سرية الاختبارات.
١٥. تسليم المجلس الأعلى للجامعات لكل عميد كلية أظرف أساسية وأخرى احتياطية يمكن الاستعانة بها إذا تطلبت الضرورة ذلك مع ضرورة إبلاغ المجلس الأعلى للجامعات قبل فتح أي مظروف إضافي لتحديد الظرف الاحتياطي المطلوب فتحه مع تحديد أسباب فتح المظروف.
١٦. الالتزام الكامل بفتح المظروف في اليوم المخصص له وفي حالة عدم إجراء اختبارات في أي يوم؛ يتم ترك مظروف ذلك اليوم مغلق تمهيداً لاستلام المجلس الأعلى للجامعات جميع المظاريف المغلقة من الكليات بعد انتهاء جميع أيام اختبارات القدرات.
١٧. في حالة تحديد الكلية أيام محددة لتطبيق الاختبارات يجب إفادة المجلس الأعلى للجامعات بذلك على البريد الإلكتروني أو جروب واتس أب المخصص لكل قطاع.
١٨. التزام الكليات بمواعيد تنفيذ الاختبارات المحددة بالدليل لكل قطاع وعدم تغييرها تحت أي ظرف إلا بعد اخذ موافقة من المجلس الأعلى للجامعات.
١٩. يجب توجيه السادة العمداء لوكلاء الكليات ورؤساء الكنترول للإرشادات العامة الخاصة باختبارات القدرات والتي يتم توزيعها من خلال اللجنة العليا لاختبارات القدرات.
٢٠. يجب تواجد أعضاء هيئة تدريس داخل لجان اختبارات ال
٢١. قدرات مع ضرورة عدم وجود متخصصين منهم أثناء إجراء الاختبار في نفس التخصص.

٢٢. يجب على كليات الفنون الجميلة والتطبيقية والفنية بالجامعات توفير أوراق الرسم وختمها بأختام الكنترول وعدم طلب شرائها من الطلاب.
٢٣. أي تصحيح في درجات الطالب أو استخدام كوريكتور وتعديل النتيجة يجب على المصحح ورئيس الكنترول التوقيع على هذا التعديل.
٢٤. يجب تصحيح جميع الاختبارات الفنية (فنون / عمارة / فنون تطبيقية / تربية فنية) التي تقع على عاتق الكلية من خلال لجنة ثلاثية يشكلها عميد الكلية لتوحيد معايير التقييم مع توقيع كل عضو توقيع حي ووضع درجة منفصلة للجزء الذي تم تقييمه والمحددة داخل الدليل في الجزء الخاص بكل تخصص.
٢٥. ضرورة وجود لجنة مراجعة دقيقة من الكنترول لتجميع درجات الطلاب في التخصصات الفنية (فنون / عمارة / فنون تطبيقية / تربية فنية) حتى لا تحدث أخطاء في التجميع يترتب على أثرها نجاح أو رسوب طالب بدون وجه حق، وتوقيع لجان المراجعة على جميع أوراق الاختبار.
٢٦. يجب تقييم الطلاب المتقدمين لشعبة التربية الموسيقية من خلال لجنة ثلاثية يشكلها عميد الكلية لتوحيد معايير التقييم ومحدده داخل الدليل في الجزء الخاص بشعبة التربية الموسيقية ومن خلال استمارة تقييم موحدة واختبار يومي موحد على جميع كليات التربية الموسيقية مع توقيع كل عضو توقيع حي على استمارة التقييم.
٢٧. يفضل عدم تواجد أي عضو من أعضاء هيئة التدريس في لجان الكنترول الخاص بنفس التخصص (بمعنى أن أعضاء هيئة التدريس للتربية الفنية يمكن توجيهها إلى كنترول الموسيقية والعكس صحيح) كما يمكن الاستعانة بأي تخصص بالكلية في لجان الكنترول دون التقيد بتخصص اختبار القدرات.
٢٨. عدم الاستعانة بأعضاء هيئة تدريس في لجان الكنترول لديهم أبناء في الثانوية العامة يمكن أن يتقدموا لاختبارات القدرات ويجب علي كل عضو كنترول كتابة إقرار بعدم وجود قرابة من الدرجة الأولى أو الثانية لأي من طلاب الثانوية العامة.
٢٩. لا يوجد درجات رافة في الاختبارات الفنية أو الرياضية نهائياً.

٣٠. يفضل عدم الجمع بين عضوية الكنترول وتصحيح أوراق إجابة الطلاب المتقدمين لاختبارات القدرات إلا للضرورة القصوى وقلة أعضاء هيئة التدريس بالكلية.

٣١. يجب على عميد الكلية أو رئيس الكنترول بتكليف رسمي من عميد الكلية إرسال تقرير يومي في حالة تنفيذ أي اختبار بإجمالي عدد المتقدمين فعليًا للكلية وقاموا بإجراء الاختبار وعدد اللائقين منهم وعدد غير اللائقين منهم.

٣٢. في حالة وجود أي مشكلة خاصة بالاختبارات مهما كانت أو أي مشكلة أخرى يجب التواصل فورًا مع المسؤولين علي جروب واتس اب WhatsApp الخاص بكل تخصص أو الاتصال تليفونيًا لحل المشكلة فورًا، وعدم حلها بشكل فردي حتى لا يتم اتخاذ قرار خاطئ مع كليات أخرى نتيجة عدم إبلاغنا بالمشكلة وكيف تم حلها بالكلية.

٣٣. تسجيل نتائج الطلاب يوميًا في ملف خاص بالكنترول لسهولة مراجعة النتائج بشكل يومي مع لجان المتابعة أو التنسيق أو نائب شئون التعليم والطلاب بالجامعة مع إرسال نسخة من النتيجة للمسؤولين بالمجلس الأعلى للجامعات.

٣٤. عدم إعطاء أي طالب أي إفادة ورقية بنجاحه أو رسوبه والتنبيه على أن معرفة النتيجة يكون من خلال نظام التنسيق فقط.



## ثالثاً: تعليمات خاصة بالطلاب

١. ممنوع منعاً باتاً الحضور بالتليفون المحمول أو أي أجهزة إلكترونية وغير مسموح نهائياً بدخولها قاعة الاختبار ويعتبر الطالب غير لائق إذا وجد معه تليفون محمول حتى وإن كان مغلق أو أي أجهزة إلكترونية أخرى.
٢. الحضور قبل موعد الاختبار بساعتين على الأقل.
٣. يعرف الطالب نتيجة اختبار القدرات من خلال موقع التنسيق فقط.
٤. غير مسموح لأولياء الأمور بدخول الكليات، ومسموح فقط دخول الطلاب في اليوم الذي حدده موقع التنسيق لإجراء الاختبار.
٥. ممنوع نهائياً تصوير الاختبار ويعتبر الطالب غير لائق في اختبارات القدرات في حالة تصوير أي اختبار أو نشره بأي وسيلة رقمية أو غير رقمية.

## طريقة التسجيل

١. يقوم الطالب بالدخول على موقع التنسيق الإلكتروني، واختيار صفحة اختبارات القدرات الموجودة عليه :  
[www.tansik.egypt.gov.eg](http://www.tansik.egypt.gov.eg)
٢. يبدأ الطالب عملية التسجيل لأداء اختبارات القدرات، باستخدام الرقم القومي، ورقم الجلوس.
٣. سوف تظهر للطالب بياناته الشخصية: (رقم الجلوس، اسم الطالب، الرقم القومي، المحافظة، الإدارة التعليمية، المدرسة، الشعبة التي درسها الطالب "علمية، هندسية، أدبية") وعلى الطالب التأكد من صحة بياناته المدونة على الموقع.
٤. ثم بعد ذلك تظهر للطالب قائمة بأنواع اختبارات القدرات المتاحة له، والكليات، والأماكن المخصصة لأداء هذه الاختبارات، والمواعيد المحددة.
٥. يقوم الطالب باختيار نوع القدرات، والمواعيد، وسيتم تحديد الموعد الذي سيتوجه به إلى الكلية (مع العلم بأن قدرات كليات التربية الرياضية تستمر لثلاثة أيام متتالية).
٦. عقب انتهاء عملية التسجيل، يقوم الطالب بطباعة إيصال، يشمل أنواع القدرات التي أبدى الرغبة في أدائها، والمواعيد، وأماكن أداء هذه الاختبارات بالكليات.

## طريقة الدفع

١. يتم سداد قيمة الاختبار عبر قنوات السداد الإلكترونية فقط سواء باستخدام بطاقات الدفع المسبق / بطاقات الائتمان أو منافذ تحصيل شركات السداد الإلكتروني.
٢. لا يعتد بأي وسيلة أخرى للسداد ولا يتم الحصول على موعد الامتحان من الموقع إلا بعد إتمام عملية السداد بالوسائل المحددة على موقع اختبارات القدرات التابع للتنسيق الإلكتروني (<https://tansik.digital.gov.eg>).
٣. في حالة اختيار وسائل السداد عبر منافذ التحصيل تصلك رسالة على المحمول والبريد الإلكتروني برقم المدفوعات الواجب سدادها ولا يمكن تعديل الاختيار بعد ظهور رقم المدفوعة المطلوب سداده ويكون كل رقم مدفوعة مستقل لاختبار واحد فقط وعليك التوجه إلى أحد منافذ شركات التحصيل وطلب سداد مدفوعة لصالح خدمة اختبار قدرات التنسيق.
٤. في حالة اختيار وسائل السداد باستخدام كروت الدفع المسبق / الائتمان، إذا ظهرت رسالة (حدث خطأ أثناء التنفيذ، لم يتم تنفيذ المدفوعة) بعد إدخال بيانات البطاقة المطلوبة لإتمام عملية السداد، فهي تعني أنه لم يتم اعتماد عملية السداد لعدم قبول البنك المصدر للبطاقة لإتمام الحركة إما لعدم وجود رصيد أو عدم صلاحية البطاقة للاستخدام من خلال الأنترنت أو إدخال خاطئ لبيانات البطاقة وغيرها من أسباب الرفض، ويجب على الطالب في هذه الحالة إعادة عملية السداد مرة أخرى ببطاقة أخرى أو التواصل مع البنك المصدر للبطاقة
٥. بعد إتمام السداد عاود الدخول إلى موقع حجز مواعيد اختبارات القدرات لعرض وطباعة موعد الامتحان قبل طلب إجراء أي حجز آخر.
٦. لا يسمح بالاسترداد بعد سداد رسوم الاختبارات وإتمام حجز موعد.
٧. في حالة إتمام السداد والدخول الي موقع الحجز وعدم ظهور موعد ومكان الاختبار أو حدوث مشاكل أخرى، يرجى الاتصال بمركز الدعم الفني علي رقم تليفون (١٥٩٩٩) وسيتم دراسة المشكلة وطريقة معالجتها.
٨. احتفظ بصورة من كافة الأرقام والبيانات لعمليات الحجز والسداد التي تظهر على شاشة البرنامج.



**كلية الفنون الجميلة ( فنون )**

## كليات الفنون الجميلة (تخصص فنون)

تحتوي اختبارات القدرات لكلية الفنون الجميلة تخصص "فنون" على ما يلي:

### الاختبار المهاري:

1. زمن الاختبار المهاري (١٥٠ دقيقة) ويبدأ الساعة ١٠ صباحًا، ولا يحق لأي طالب دخول الاختبار بعد هذا الموعد نهائياً وأياً كان السبب.
2. ينقسم الاختبار المهاري إلى عدد (٢) سؤال مهاري (الرسم + التصميم الابتكاري).

### أ. اختبار الرسم: (من ٦٠ درجة)

1. يتم استخدام أقلام الرصاص بدرجاتها المختلفة فقط وممحاة ومستلزمات الرسم.
2. يتم تقييم اختبار الرسم من خلال لجنة ثلاثية يشكلها عميد الكلية لتوحيد معايير التقييم على النحو التالي:

- |   |         |
|---|---------|
| أ) المحكم الأول مسؤول عن تقييم الفكرة والابتكار | ٢٠ درجة |
| ب) المحكم الثاني مسؤول عن تقييم التكوين         | ٢٠ درجة |
| ت) المحكم الثالث مسؤول عن تقييم الأداء          | ٢٠ درجة |

### ب. اختبار التصميم الابتكاري: (من ٤٠ درجة)

1. يتم استخدام ألوان خشبية أو فلوماستر أو الاثنتين معاً في مساحة ٢٠×١٥ سم.
2. يجب تقييم اختبار التصميم الابتكاري من خلال لجنة ثلاثية يشكلها عميد الكلية لتوحيد معايير التقييم على النحو التالي:

- |   |         |
|---|---------|
| أ) المحكم الأول مسؤول عن تقييم الفكرة والابتكار | ١٥ درجة |
| ب) المحكم الثاني مسؤول عن تقييم التصميم         | ١٥ درجة |
| ج) المحكم الثالث مسؤول عن تقييم الأداء          | ١٠ درجة |

### ج. الأدوات المطلوب من الطالب إحضارها أثناء تأدية الاختبار:

1. أقلام الرصاص بدرجاتها المختلفة.
2. أقلام الفلوماستر.
3. ألوان خشبية.
4. أدوات هندسية (مسطرة، مثلث، برجل).
5. ممحاة رصاص (أستيكة).



**كلية الفنون الجميلة (عمارة)**

## كليات الفنون الجميلة (تخصص عمارة)

تحتوي اختبارات القدرات لكلية الفنون الجميلة تخصص "عمارة" كما يلي:

### الاختبار المهاري:

١. زمن الاختبار المهاري (١٥٠ دقيقة) ويبدأ الساعة ١٠ صباحاً، ولا يحق لأي طالب دخول الاختبار بعد هذا الموعد نهائياً وأياً كان السبب.
٢. ينقسم الاختبار المهاري إلى عدد (٢) سؤال مهاري (الرسم المعماري + التشكيل والابتكار).

### أ. اختبار الرسم المعماري: (من ٦٠ درجة)

١. يتم استخدام أقلام الرصاص فقط بدرجاتها.
٢. يجب تقييم اختبار الرسم المعماري من خلال لجنة ثلاثية يشكلها عميد الكلية لتوحيد معايير التقييم على النحو التالي:

- |         |  |
|---------|--|
| ٢٠ درجة | أ) المحكم الأول مسؤول عن تقييم النسب والعاصر     |
| ٢٠ درجة | ب) المحكم الثاني مسؤول عن تقييم الإحساس بالمنظور |
| ٢٠ درجة | ج) المحكم الثالث مسؤول عن تقييم الظلال والإظهار  |

### ب. اختبار التشكيل والابتكار: (من ٤٠ درجة)

١. يتم استخدام أقلام الرصاص فقط بدرجاتها.
٢. يجب تقييم اختبار التشكيل والابتكار من خلال لجنة ثلاثية يشكلها عميد الكلية لتوحيد معايير التقييم على النحو التالي:

- |         |   |
|---------|---|
| ١٥ درجة | أ) المحكم الأول مسؤول عن تقييم الفكرة والابتكار |
| ١٥ درجة | ب) المحكم الثاني مسؤول عن تقييم التصميم         |
| ١٠ درجة | ج) المحكم الثالث مسؤول عن تقييم الأداء          |

### ج. الأدوات المطلوبة من الطالب إحصارها أثناء تأدية الاختبار:

١. أقلام الرصاص بدرجاتها المختلفة.
٢. أدوات هندسية (مسطرة، مثلث، برجل).
٣. ممحاة رصاص (أستيكة).
٤. سطح مستوى من الخشب أو الكارتون مقاس ٢٥ × ٣٥ سم لاستعماله أسفل ورقة الرسم (اختياري).



## كلية الفنون التطبيقية

## كليات الفنون التطبيقية

تحتوي اختبارات القدرات لكلية الفنون التطبيقية كما يلي:

### الاختبار المهاري:

١. زمن الاختبار المهاري (١٥٠ دقيقة) ويبدأ الساعة ١٠ صباحاً، ولا يحق لأي طالب دخول الاختبار بعد هذا الموعد نهائياً وأياً كان السبب.
٢. ينقسم الاختبار المهاري إلى عدد (٢) سؤال مهاري (الرسم + التصميم الابتكاري).

### أ- اختبار الرسم: (من ٦٠ درجة)

١. يتم استخدام أقلام الرصاص بدرجاتها المختلفة فقط وممحاة ومستلزمات الرسم.
٢. يجب تقييم اختبار الرسم من خلال لجنة ثلاثية يشكلها عميد الكلية لتوحيد معايير التقييم على النحو التالي

٢٠ درجة	أ) المحكم الأول مسؤول عن تقييم النسب والعاصر
٢٠ درجة	ب) المحكم الثاني مسؤول عن تقييم الإحساس بالمنظور
٢٠ درجة	ج) المحكم الثالث مسؤول عن تقييم الظلال والاظهار

### ب- اختبار التصميم الابتكاري: (من ٤٠ درجة)

١. يتم استخدام ألوان خشبية أو فلوماستر أو الاثنين معاً.
٢. يجب تقييم اختبار التصميم الابتكاري من خلال لجنة ثلاثية يشكلها عميد الكلية لتوحيد معايير التقييم على النحو التالي:

١٥ درجة	أ) المحكم الأول مسؤول عن تقييم الفكرة والابتكار
١٥ درجة	ب) المحكم الثاني مسؤول عن تقييم التصميم
١٠ درجة	ج) المحكم الثالث مسؤول عن تقييم الأداء

### ج- الأدوات المطلوب من الطالب إحضارها أثناء تأدية الاختبار:

١. أقلام الرصاص (B,HB) وممحاة.
٢. مسطرة ٥٠ سم.
٣. أقلام الفلوماستر.
٤. ألوان خشبية.



كلية التربية الفنية

## كليات التربية الفنية

تحتوي اختبارات القدرات لتخصص التربية الفنية علي ما يلي:

### الاختبار المهاري:

١. زمن الاختبار المهاري (١٥٠ دقيقة) ويبدأ الساعة ١٠ صباحًا ، ولا يحق لأي طالب دخول الاختبار بعد هذا الموعد نهائياً وأياً كان السبب.
٢. ينقسم الاختبار المهاري إلى عدد (٢) سؤال مهاري (الرسم + التصميم الابتكاري).

### أ) اختبار الرسم: (من ٦٠ درجة)

١. يتم استخدام أقلام الرصاص بدرجاتها المختلفة فقط وممحاة ومستلزمات الرسم.
٢. يجب تقييم اختبار الرسم من خلال لجنة ثلاثية يشكلها عميد الكلية لتوحيد معايير التقييم على النحو التالي:

- المحكم الأول مسؤول عن تقييم الفكرة والابتكار ٢٠ درجة
- المحكم الثاني مسؤول عن تقييم التكوين ٢٠ درجة
- المحكم الثالث مسؤول عن تقييم الأداء ٢٠ درجة

### ب) اختبار التصميم الابتكاري: (من ٤٠ درجة)

١. يتم استخدام ألوان خشبية أو فلوماستر أو الاثنتين معًا.
٢. يجب تقييم اختبار التصميم الابتكاري من خلال لجنة ثلاثية يشكلها عميد الكلية لتوحيد معايير التقييم على النحو التالي:

- المحكم الأول مسؤول عن تقييم الفكرة والابتكار ١٥ درجة
- المحكم الثاني مسؤول عن تقييم التصميم ١٥ درجة
- المحكم الثالث مسؤول عن تقييم الأداء ١٠ درجة

### ج) الأدوات المطلوب من الطالب إحضارها أثناء تأدية الاختبار:

١. أقلام الرصاص بدرجاتها المختلفة.
٢. أقلام الفلوماستر.
٣. ألوان خشبية.
٤. أدوات هندسية (مسطرة، مثلث، برجل).
٥. ممحاة رصاص (أستيكة).

٦. سطح مستوى من الخشب أو الكرتون مقاس ٢٥ × ٣٥ سم لاستعماله أسفل ورقة الرسم (اختياري).

#### • شروط النجاح:

شروط النجاح في اختبار قدرات كليات التربية الفنية واقسام التربية الفنية بكليات التربية حصول الطالب على نسبة ٦٠٪ من إجمالي درجات جميع الاختبارات (الرسم + التصميم الابتكاري)؛ كشرط لنجاح الطالب وحصوله على لائق.

توجيه الطلاب للاطلاع على بعض الروابط الإرشادية المتوفرة على موقع المجلس الأعلى للجامعات ووزارة التعليم العالي والكلية قبل دخول الاختبار.





كلية التربية الموسيقية

## كلية التربية الموسيقية

تحتوي اختبارات القدرات لتخصص التربية الموسيقية علي ما يلي:

### الاختبار المهاري: (من ١٠٠ درجة)

تبدأ الاختبارات مهارية بعد أداء الاختبار المعرفي مع الالتزام بتطبيق الاختبار الذي تم الحصول عليه من المجلس الأعلى للجامعات، وينقسم الاختبار المهاري إلى التالي:

١. الغناء الحر والنطق الصحيح ٢٠ درجات
٢. الجانب اللحني (أداء ٤ نماذج لحنية) ٥٠ درجة
٣. الجانب الإيقاعي (أداء ٤ نماذج إيقاعية) ٣٠ درجة

### • زمن الاختبار:

متوسط زمن اختبار الطالب الواحد في المقابلة الشخصية (١٥) دقائق تقريباً.

### • شروط النجاح:

شروط النجاح في اختبار قدرات تخصص التربية الموسيقية حصول الطالب على نسبة ٦٠٪ من إجمالي درجات جميع الاختبارات؛ كشرط لنجاح الطالب وحصوله على لائق.

### • الضوابط العامة الواجب الالتزام بها أثناء المقابلة الشخصية:

١. يجب أن تتم المقابلة مع لجنة (ثلاثية)، ويتم حساب درجة الطالب من خلال حساب متوسط الدرجات طبقاً للمعادلة الآتية:

$$\text{(مجموع درجات المحكمين} \div \text{عدد المحكمين} = \text{درجة الطالب)}$$

٢. ضرورة أن يكون أحد أعضاء لجنة الاختبار عضو هيئة تدريس تخصص تدريب سمع (صولفيج).
٣. تجرى الاختبارات في قاعات لا تقل مساحتها عن ١٦ م<sup>٢</sup> (٤/٤) وتكون جيدة التهوية مع توفير المراوح الكهربائية لتجديد الهواء.
٤. يقف الطالب الممتحن على بعد مناسب (لا يقل عن ٢ متر) من أعضاء لجنة الاختبار، مع مراعاة الإجراءات الاحترازية.
٥. إذا تعذر على الطالب ترديد النغمات المسموعة من البيانو يجوز أن يؤديها الممتحن بصوته ويطلب من الطالب محاكاته.
٦. يراعى أن يكون اختبار تقليد النغمات بصوت المتقدم في إطار المنطقة الوسطى كطبقة صوتية مناسبة لأغلب الطلاب.

٧. في حالة عدم استيفاء المتقدم للمعايير الأساسية يعتبر غير لائق ويجب على اللجنة توضيح السبب بالتفصيل والتوقيع عليه مع وجوب استكمال الطالب لباقي بنود الاختبار الموسيقي (الغناء الحر والجانبين اللحني والإيقاعي).

٨. ضرورة الالتزام بالنموذج المحدد للاختبار المقدم من اللجنة العليا للقدرات بالمجلس الأعلى للجامعات.

توجيه الطلاب للاطلاع على بعض الروابط الإرشادية المتوفرة على موقع المجلس الأعلى للجامعات ووزارة التعليم العالي والكلية قبل دخول الاختبار.



## استمارة المقابلة الشخصية لاختبار قدرات التربية الموسيقية

<b>اختبار قدرات التربية الموسيقية</b> <b>استمارة المقابلة الشخصية</b>	
التاريخ: / / ٢٠٢٣	الدرجة ١٠٠

الاسم : .....

رقم الجلوس: .....

الجامعة: .....

الكلية: .....

الدرجة (٢٠)

أولاً: الغناء الحر:

يغنى الطالب أغنية أو نشيد من اختياره

الدرجة (٥٠)

ثانياً: الجانب اللحني

ملاحظات	درجة الطالب	درجة التمرين	يردد المتقدم بمقطع " لا " النماذج النغمية التي يؤديها الممتحن مرتين على آلة البيانو
		٩	١ النموذج اللحني الأول
		٣ ٣ ٣	
		١٢	٢ النموذج اللحني الثاني
		٤ ٤ ٤	
		١٩	٣ النموذج اللحني الثالث
		٦ ٦ ٧	
		١٠	٤ النموذج اللحني الرابع
		٥٠	المجموع

الدرجة الحاصل عليها الطالب نتيجة المقابلة الشخصية	النتيجة
١٠٠ /.....	

الدرجة (٣٠)

ثالثاً: الجانب الإيقاعي

ملاحظات	درجة الطالب	درجة التمرين	يؤدي المتقدم النماذج الإيقاعية الآتية بعد سماعها من الممتحن مرتين بالنقر على المنضدة
		٦	النموذج الإيقاعي الأول
		٦	النموذج الإيقاعي الثاني
		٩	النموذج الإيقاعي الثالث
		٩	النموذج الإيقاعي الرابع
		٣٠	المجموع

نتيجة الطالب النهائية:

توقيع أعضاء لجنة التقييم كاملة:

١. ....
٢. ....
٣. ....

وكيل الكلية لشئون التعليم والطلاب  
يعتمد،،،

عميد الكلية



كلية التربية الرياضية

## التربية الرياضية

### تعليمات عامة

- أن تكون مدة اختبارات القدرات علي ثلاث أيام (اليوم الأول / اليوم الثاني/ اليوم الثالث).
- ألا يسمح نهائياً بإعادة الاختبارات لأي طالب.
- الدرجة الكلية للاختبارات البدنية والمهارية (١٠٠ درجة).
- درجة الاختبارات البدنية (٦٠) درجة
- درجة الاختبار المهارية (٤٠) درجة).
- الحد الأدنى لقبول الطالب / الطالبة (٦٠% من الدرجة الكلية للاختبارات) بشرط ان يكون لائق في اختبار القوام والشخصي والاختبار المهاري.
- تقرب الأرقام العشرية في الدرجات لصالح الطالب / الطالبة.
- يتم إعلان نتيجة الطول والوزن فقط علي الطالب / الطالبة، واستبعاد غير اللائق من باقي الاختبارات.
- الكليات التي تشمل علي اختبارات قدرات للبنين والبنات تتم الاختبارات في ايام منفصلة لكل منهما على أن تلتزم بالمواعيد المحددة من مكتب التنسيق.
- أن تشمل استمارة التقديم للبنات (الحالة الاجتماعية) وفي حالة إذا كانت الطالبة متزوجة تقوم بالتوقيع على إقرار يتضمن أن أداء الاختبارات البدنية يؤثر على حياتها وحياة الجنين وفي حالة أداؤها لهذه الاختبارات تتحمل المسؤولية كاملة وعلى مسئوليتها الشخصية.
- الكشف الطبي يتم بواسطة أطباء متخصصين بغرض الكشف على سلامة القلب والصحة العامة للطالب لأداء الاختبارات.
- يجب ألا يقل الطول للطالب عن ١٦٥ سم، والطالبة عن ١٥٥ سم.
- ويستثنى من ذلك الأبطال الدوليين والأولمبيون وكذلك المتفوقين رياضياً أبطال الجمهورية من طلاب الثانوية العامة (المشمولين بنظام التفوق الرياضي الرسمي بالدولة) المشاركين خلال الثلاث سنوات قبل الالتحاق بالكلية مع تقديم ما يثبت ذلك من الاتحاد الرياضي واللجنة الأولمبية ووزارة الشباب والرياضة وكذلك الطلاب الوافدين.
- يراعى العلاقة بين الطول والوزن بمعادلة (الطول - ١٠٠) كمؤشر أسهل وأسرع وأقل تعقيدا على أن يكون المدى المسموح به لقبول الوزن (± ١٥ كيلو) للبنين و( + ١٠) للبنات (دون تحديد لدرجة النحافة للبنات لمناسبة هذه الاجسام لطبيعة أنشطة البنات).

## اليوم الأول: للاختبار القدرات:

- ١- تسجيل بيانات الطالب / الطالبة وتسديد الرسوم.
- ٢- الكشف الطبي المبدئي: ويتم بواسطة أطباء متخصصين بغرض الكشف على سلامة القلب والصحة العامة للطالب لأداء الاختبارات.
- ٣- قياس الطول والوزن:

### أ- الطول:

يجب ألا يقل الطول للطالب عن ١٦٥ سنتيمتر والطالبة عن ١٥٥ سنتيمتر.

ويستثنى من ذلك الأبطال الدوليين والأولمبيون وكذلك المتفوقين رياضياً أبطال الجمهورية من طلاب الثانوية العامة (المشمولين بنظام التفوق الرياضي الرسمي بالدولة) المشاركون خلال الثلاث سنوات قبل الالتحاق بالكلية مع تقديم ما يثبت ذلك من الاتحاد الرياضي واللجنة الأولمبية ووزارة الشباب والرياضة وكذلك الطلاب الوافدين.

### ب- الوزن:

يراعى العلاقة بين الطول والوزن بمعادلة (الطول - ١٠٠) كمؤشر أسهل وأسرع وأقل تعقيدا على أن يكون المدى المسموح به لقبول الوزن ( $\pm 15$  كيلو) للبنين و( $+ 10$ ) للبنات (دون تحديد لدرجة النحافة للبنات لمناسبة هذه الاجسام لطبيعة أنشطة البنات).

### ٤- اختبار القوام:

(بنين/ بنات) (لائق / غير لائق) وتقوم اللجنة بالكشف عن الانحرافات القوامية المختلفة.

## اليوم الثاني: للاختبار القدرات:

### ١- الاختبارات البدنية: الدرجة (٦٠)

#### أ- بالنسبة للبنين: عدد (٦) اختبارات وهم:

- اختبار السرعة: ١٠٠ متر عدو (١٠ درجات)
- اختبار القوة: الشد على العقلة (١٠ درجات)
- اختبار القدرة العضلية: الوثب العريض من الثبات (١٠ درجات)
- اختبار المرونة: ثنى الجذع أماماً ولأسفل لأقصى مدى ممكن (١٠ درجات)
- اختبار الرشاقة: الانبطاح المائل من الوقوف (١٠ درجات)
- اختبار التحمل: الجري ٨٠٠ متر (١٠ درجات)

## الدرجات المعيارية للاختبارات البدنية للبنين - مرفق (١)

### ب- بالنسبة للبنات الدرجة (٦٠)

- اختبار السرعة: ٥٠ متر عدو (١٠ درجات)
- اختبار الرشاقة: الجري المتعرج بين ٥ قوائم (١٠ درجات)
- اختبار المرونة: ثنى الجذع أماماً ولأسفل لأقصى مدى ممكن (١٠ درجات)
- اختبار القدرة العضلية: الوثب العريض من الثبات (١٠ درجات)
- اختبار التوافق: الدوائر المرقمة (١٠ درجات)
- اختبار التحمل: الجري ٦٠٠ متر (١٠ درجات)

## الدرجات المعيارية للاختبارات البدنية للبنات - مرفق (٢)

### ٢- الاختبار المهاري في نوع النشاط - الدرجة (٤٠)

يؤدي الطالب / الطالبة اختبار المهارة في نشاط رياضي واحد من بين الآتي:

**الألعاب:** (كرة القدم/ كرة اليد/ كرة السلة/ الكرة الطائرة / الهوكي / التنس / تنس الطاولة).  
**مسابقات الميدان والمضمار:**

- عدو: (١٠٠ م / ٢٠٠ م / ٤٠٠ م).
- الرمي: (قرص / جلة / مطرقة / رمح).
- الوثب: (الوثب الثلاثي / الوثب الطويل / الوثب العالي).
- الجري: (المسافات طويلة / الضاحية / الماراثون).

**الرياضات المائية:** السباحة/ كرة الماء / غوص / غطس / باليه مائي للبنات.

**المنازلات والرياضات الفردية.**

**الجمباز:** جمباز فني بنين وبنات / ايروبك بنين وبنات / ترامبولين بنين وبنات / ايقاعي بنات.

**الدراجات:** اختبار سباق الدراجات.

**ملحوظة:** توضع استمارة تقييم خاصة بقياس مستوى الأداء المهاري لكل نشاط رياضي من قبل اللجنة المتخصصة بكل كلية.

## اليوم الثالث: للاختبارات القدرات

**الاختبار الشخصي:** بنين / بنات (لائق / غير لائق) تقوم اللجنة بالتحقق من صحة وسلامة النطق / السمع /

الصوت/ حسن المظهر ومدى معرفة المتقدم بالمعلومات عن الرياضة التي يمارسها

**بالنسبة للوافدين (بنين/ بنات):** يتم اختبارهم بنفس الاختبارات السابقة مع تخصيص مكان محدد مركزي وأيام

محددة لإجراء اختبارات القدرات.



# الجدول المعيارية للاختبارات الرياضية

(للبنين والبنات)



# الجدول المعيارية للاختبارات الرياضية للبنين مرفق (١)



## الاختبار الأول

100 : عدو - بين

الزمن بالثواني	الدرجة المعيارية	الزمن بالثواني	الدرجة المعيارية
اقل من 12.10	10	14	4.87
12.2	9.72	14.1	4.59
12.3	9.43	14.2	4.3
12.4	9.15	14.3	4.02
12.5	8.86	14.4	3.73
12.6	8.58	14.5	3.45
12.7	8.29	14.6	3.16
12.8	8.01	14.7	2.88
12.9	7.72	14.8	2.59
13	7.44	14.9	2.31
13.1	7.15	15	2.02
13.2	6.87	15.1	1.74
13.3	6.58	15.2	1.45
13.5	6.29	15.3	1.17
13.6	6.01	15.4	0.88
13.7	5.73	15.5	0.59
13.8	5.44	15.6	0.31
13.9	5.16		



الاختبار الثاني  
الشد على العقلة - بينا

الدرجة	عدد المرات
0.66	1
1.33	2
1.99	3
2.66	4
3.33	5
3.99	6
4.66	7
5.33	8
5.99	9
6.67	10
7.33	11
7.99	12
8.66	13
9.33	14
10	15 فأكثر



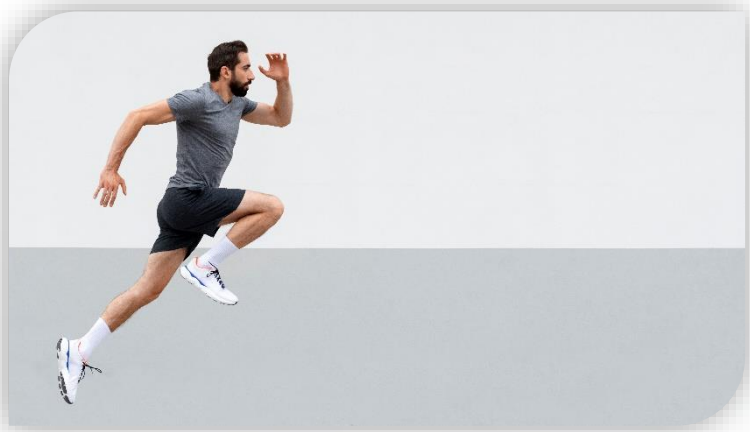
الاختبار الثالث  
الوثب الطويل من الثبات  
بنين

الدرجة المعيارية	المسافة بال / سم
0.55	155
1.11	160
1.66	165
2.22	170
2.77	175
3.33	180
3.89	185
4.44	190
4.99	195
5.55	200
6.12	205
6.66	210
7.22	215
7.78	220
8.33	225
8.88	230
9.44	235
10	240 فأكثر



## الاختبار الرابع المرونة - بين

الدرجة المعيارية	الدرجة بال/ سم	الدرجة المعيارية	الدرجة بال/سم	الدرجة المعيارية	الدرجة بال/سم	الدرجة المعيارية	الدرجة بال/سم	الدرجة المعيارية	الدرجة بال/سم
8.49	30.5	6.45	16	4.36	1.5	2.27	13-	0.19	27.5-
8.56	31	6.52	16.5	4.43	2	2.35	12.5-	0.26	27-
8.63	31.5	6.59	17	4.51	2.5	2.42	12-	0.33	26.5-
8.71	32	6.67	17.5	4.58	3	2.49	11.5-	0.40	26-
8.78	32.5	6.74	18	4.65	3.5	2.56	11-	0.47	25.5-
8.85	33	6.81	18.5	4.72	4	2.64	10.5-	0.55	25-
8.92	33.5	6.88	19	4.79	4.5	2.71	10-	0.62	24.5-
8.99	34	6.96	19.5	4.86	5	2.78	9.5-	0.69	24-
9.10	34.5	7.03	20	4.94	5.5	2.85	9-	0.76	23.5-
9.14	35	7.10	20.5	5.01	6	2.92	8.5-	0.83	23-
9.21	35.5	7.17	21	5.08	6.5	2.99	8-	0.91	22.5-
9.28	36	7.24	21.5	5.15	7	3.06	7.5-	0.98	22-
9.35	36.5	7.32	22	5.22	7.5	3.14	7-	1.05	21.5-
9.43	37	7.34	22.5	5.30	8	3.21	6.5-	1.12	21-
9.49	37.5	7.41	23	5.37	8.5	3.28	6-	1.19	20.5-
9.57	38	7.48	23.5	5.44	9	3.35	5.5-	1.27	20-
9.64	38.5	7.55	24	5.52	9.5	3.43	5-	1.34	19.5-
9.71	39	7.62	24.5	5.58	10	3.50	4.5-	1.41	19-
9.78	39.5	7.69	25	5.66	10.5	3.57	4-	1.48	18.5-
9.86	40	7.77	25.5	5.73	11	3.64	3.5-	1.55	18-
9.93	40.5	7.84	26	5.80	11.5	3.72	3-	1.63	17.5-
10	41	7.91	26.5	5.87	12	3.78	2.5-	1.70	17-
		7.98	27	5.95	12.5	3.86	2-	1.77	16.5-
		8.05	27.5	6.02	13	3.93	1.5-	1.84	16-
		8.13	28	6.09	13.5	4.00	1-	1.91	15.5-
		8.20	28.5	6.16	14	4.07	0.5-	1.98	15-
		8.27	29	6.24	14.5	4.15	0	2.06	14.5-
		8.34	29.5	6.31	15	4.22	0.5	2.13	14-
		8.41	30	6.38	15.5	4.29	1	2.20	13.5-



## الاختبار الخامس

### الرشاقة - بينا

الدرجة المعيارية	عدد المرات / ق	الدرجة المعيارية	عدد المرات / ق
5.00	26	10	47
4.76	25	9.76	46
4.52	24	9.52	45
4.28	23	9.28	44
4.05	22	9.05	43
3.81	21	8.81	42
3.57	20	8.57	41
3.34	19	8.33	40
3.09	18	8.09	39
2.86	17	7.86	38
2.62	16	7.62	37
2.38	15	7.38	36
2.15	14	7.14	35
1.90	13	6.91	34
1.67	12	6.66	33
1.43	11	6.43	32
1.19	10	6.19	31
0.95	9	5.95	30
0.72	8	5.72	29
0.48	7	5.48	28
0	5	5.24	27



## الاختبار السادس

جلد ٨٠٠ بنين

الدرجة المعيارية	الدرجة/ق	الدرجة المعيارية	الدرجة/ق	الدرجة المعيارية	الدرجة/ق	الدرجة المعيارية	الدرجة/ق
2.45	2.53.4	4.97	2.36.8	7.50	2.21.0	10	2.14.0
2.36	2.54.5	4.88	2.37.4	7.39	2.21.5	9.90	2.15.0
2.26	2.54.7	4.78	2.38.0	7.30	2.22.0	9.81	2.15.1
2.16	2.55.3	4.68	2.38.3	7.21	2.22.5	9.71	2.15.2
2.06	2.55.0	4.59	2.39.2	7.11	2.23.0	9.61	2.15.3
1.97	2.56.6	4.49	2.40.0	7.01	2.24.0	9.52	2.15.4
1.87	2.57.6	4.39	2.40.6	6.91	2.24.6	9.42	2.15.6
1.77	2.57.9	4.30	2.41.2	6.82	2.25.6	9.32	2.15.8
1.68	2.58.5	4.20	2.41.9	6.72	2.25.9	9.24	2.16.0
1.58	2.59.2	4.10	2.42.5	6.62	2.26.5	9.15	2.16.2
1.48	2.59.8	4.00	2.43.1	6.53	2.27.2	9.05	2.16.4
1.39	3.0.4	3.91	2.43.8	6.43	2.27.8	8.95	2.16.6
1.29	3.1.1	3.81	2.44.4	6.33	2.28.4	8.85	2.16.8
1.19	3.1.7	3.71	2.45.1	6.24	2.29.1	8.76	2.17.0
1.09	3.2.4	3.61	2.45.7	6.14	2.29.7	8.66	2.17.2
0.99	3.3.0	3.52	2.46.4	6.04	2.30.4	8.56	2.17.4
0.90	3.3.6	3.42	2.47.0	5.95	2.31.0	8.47	2.17.6
0.80	3.4.3	3.33	2.47.6	5.85	2.31.6	8.37	2.17.8
0.71	3.4.9	3.23	2.48.0	5.75	2.32.2	8.27	2.18.1
0.61	3.5.9	3.13	2.49.6	5.65	2.32.8	8.18	2.18.4
0.51	3.6.1	3.03	2.50.2	5.56	2.33.6	8.08	2.18.8
0.41	3.6.3	2.94	2.50.2	5.46	2.33.8	7.98	2.19.0
0.32	3.7.5	2.84	2.50.8	5.36	2.34.2	7.88	2.19.4
0.22	3.8.1	2.74	2.51.5	5.27	2.34.8	7.79	2.19.8
0	3.8.2	2.65	2.52.1	5.17	2.35.5	7.69	2.20.2
		2.55	2.52.8	5.07	2.36.6	7.59	2.20.6

# الجدول المعيارية للاختبارات الرياضية

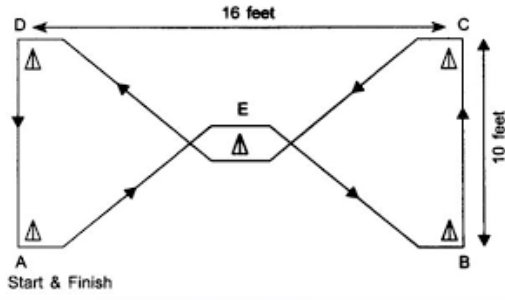
للبنات مرفق (٢)





**الاختبار الأول**  
**سرعة ٥٠ عدو - بنات**

الدرجة	الزمن بالثانية	
	إلى	من
10.00	6.59	من 6.00
9.44	7.2	7
8.89	7.4	7.21
8.33	8	7.41
7.78	8.2	8.01
7.22	8.4	8.2
6.66	9	8.41
6.11	9.2	9.01
5.55	9.4	9.21
4.99	10	9.41
4.44	10.2	10.01
3.88	10.4	10.21
3.33	11	10.41
2.77	11.2	11.01
2.22	11.4	11.21
1.66	12	11.41
1.10	12.2	12.01
صفر	12.41	فاكسر



## الاختبار الثاني

### الرشاقة الجري المتعرج بين

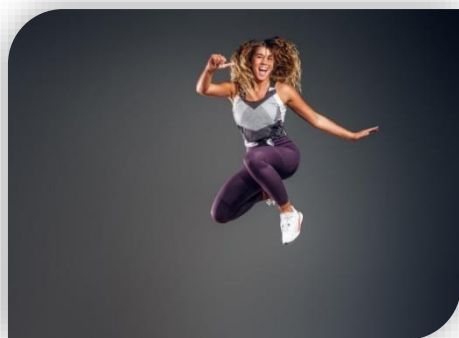
### ٥ قوائم - بنات

الدرجة	الزمن بالثانية	
	إلى	من
10.00	9.08	9.00
9.36	9.18	9.10
8.75	9.28	9.20
8.13	9.38	9.30
7.50	9.48	9.40
6.88	9.58	9.50
6.25	10.08	10.00
5.63	10.18	10.10
5.00	10.28	10.20
4.38	10.38	10.30
3.75	10.46	10.40
3.13	10.56	10.48
2.50	11.06	10.58
1.88	11.16	11.08
1.25	11.34	11.18
0.625	11.42	11.36
صفر		اقل من 11.43



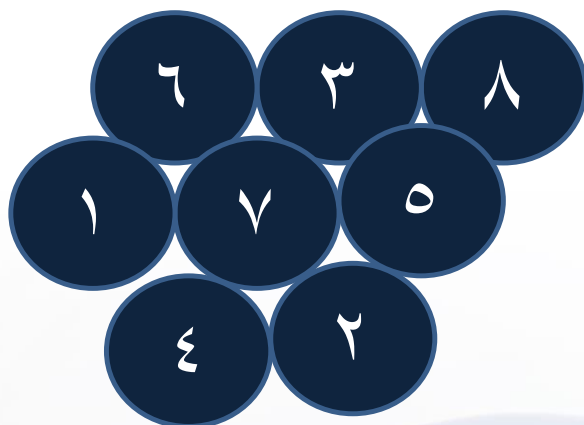
**الاختبار الثالث**  
**العرونة ثني الجذع أماماً**  
**أسفل - بنات**

الدرجة المعيارية	المسافة بال / سم	
	إلى	من
10.00	٢٤+	٢٥+
9.47	٢٢+	٢٣+
8.95	٢٢+	٢١+
8.42	١٨+	١٩+
7.89	١٦+	١٧+
7.37	١٤+	١٥+
6.84	١٢+	١٣+
6.32	١٠+	١١+
5.79	٨+	٩+
5.27	٦+	٧+
4.74	٤+	٥+
4.21	٢+	٣+
3.69	0	١+
3.16	٢-	١-
2.64	٦-	٥-
2.11	٨-	٧-
1.58	١٠-	٩-
1.06	١٢-	١١-
<b>0.53</b>		<b>أقل من 12</b>



**الاختبار الرابع**  
**القدرة على الوثب**  
**العريض من الثبات - بنات**

الدرجة المعيارية	المسافة بال/سم
10.00	175
9.52	165
9.05	160
8.57	155
8.09	150
7.60	145
7.14	140
6.67	135
6.19	130
5.72	125
5.24	120
4.76	115
4.29	110
3.81	105
3.34	100
2.86	95
2.38	90
1.90	85
1.42	80
0.95	أقل من 80



**الاختبار الخامس**  
**التوافق اختبار الدوائر**  
**المرقمة - بنات**

الدرجة المعيارية	الزمن بالثواني	الدرجة المعيارية	الزمن بالثواني
4.96	8.00	10	اقل من 6.00
4.73	8.10	9.77	6.10
4.50	8.15	9.55	6.15
4.28	8.20	9.32	6.20
4.05	8.25	9.09	6.25
3.82	8.30	8.87	6.30
3.59	8.35	8.64	6.35
3.37	8.40	8.41	6.40
3.14	8.45	8.18	6.45
2.91	8.50	7.96	6.50
2.69	8.55	7.73	6.55
2.46	9.00	7.45	7.00
2.23	9.10	7.23	7.10
2.00	9.15	6.99	7.15
1.78	9.20	6.77	7.20
1.55	9.25	6.55	7.25
1.32	9.30	6.32	7.30
1.09	9.35	6.09	7.35
0.87	9.40	5.86	7.40
0.64	9.45	5.64	7.45
0.42	9.50	5.40	7.50
0.19	9.55 فأكثر	5.18	7.55



الاختبار السادس  
الجد الدوري التنفسي جري  
٦٠٠ م - بنات

الدرجة المعيارية	المسافة بال/ق	
	إلى	من
10.00	2.19	2
9.26	2.29	2.2
8.52	2.39	2.3
7.77	3.49	2.4
7.04	2.59	2.5
6.29	3.09	3
5.55	3.19	3.1
4.81	3.29	3.2
4.07	3.39	3.3
3.33	3.49	3.4
2.59	3.59	3.5
1.85	4.09	4
1.11	4.19	4.1
0.37	4.29	4.2

## فريق العمل الفني بالمجلس الأعلى للجامعات

### فريق الإدارة العامة لشؤون التعليم والطلاب

أ. ريهام إبراهيم ربيع

أ. دينا سمير يحيي

أ. أحمد عبد المعبود القطان

أ. فاطمة عوض

### فريق مركز الخدمات الإلكترونية والمعرفية

أ. منى محمد نظمي

م. مي محمد جاويش

م. ماريان ماهر

أ. شيرين محمد

م.م. مريم طارق

م.م. خيرة حسن



[www.scu.eg](http://www.scu.eg)

حقوق الملكية الفكرية 2024 @ مركز الخدمات الإلكترونية والمعرفية  
بالمجلس الأعلى للجامعات

---